

Verksamhets- och utgiftsprognos 2007-01-15

Utfall januari - december 2006



Till Regeringen

Förenklad verksamhets- och utgiftsprognos 2007-01-15

(Utfall januari - december månad 2006)

1. Inledning

Migrationsverket skall enligt regleringsbrevet lämna verksamhets- och utgiftsprognos till regeringen den 15 januari 2007. I januari skall verket lämna en förenklad verksamhets- och utgiftsprognos som i princip endast innehåller ett tabellverk enligt ”prognosmodell” för asylprocessen. Verket har valt att kort kommentera de förändringar som görs i förhållande till tidigare prognos och i det sammanhanget beskriva konsekvenser för verket som helhet. Verket gör också en utvidgad analys av det ökade antalet asylsökande och orsaker till ökningen. Den senaste prognosen lämnades 2006-10-30. I mitten av december uppmärksammade verket regeringen på att asylinströmning skulle bli högre än vad som angivits i prognosen för år 2006 och sannolikt även kommande år och att detta skulle få ekonomiska konsekvenser för myndigheten.

2. Ökat antal asylsökande

2.1 Konflikterna i vår omvärld tilltar

Oroligheter och konflikter i Mellersta Östern påverkar inströmningen. Säkerhetsläget i Irak och Afghanistan är sämre än på mycket länge. Stora mängder irakier lämnar landet varje månad och deras förhållanden i angränsande länder som Syrien och Libanon har försämrats. Libanon och de palestinska områdena präglas av instabilitet och uppflammande motsättningar. På Afrikas horn har Somalia invaderats av Etiopien och fundamentalisterna jagats på flykten. Området är ständigt politiskt instabilt och det finns inget som för närvarande tyder på att regeringen kan garantera någon säkerhet åt Somalias medborgare. Osäkerheten i omvärlden har

eskalerat sedan verket i december 2006 lämnade in en reviderad bedömning om det förväntade antalet asylsökande.

Den 6 december överlämnade "Iraq Study Group" sin rapport, den så kallade Baker-Hamilton-rapporten till USA:s president. Rapporten konstaterar att situationen i Irak är allvarlig och att den alltjämt försämras. Rapporten rekommenderar bland annat att ett större grepp bör tas på problemen i hela Mellanöstern, inte bara i Irakfrågan, och att det bör genomföras nya och ökade diplomatiska och politiska insatser. Vidare rekommenderar rapporten en förändring av de amerikanska styrkornas uppdrag i syfte att möjliggöra för USA att dra tillbaka sina trupper.

FN:s flyktingorganisation UNHCR kom den 18 december 2006 ut med ett nytt så kallat Position Paper med titeln "UNHCR Return Advisory and Position on International Protection Needs of Iraqis outside Iraq". Även UNHCR konstaterar att säkerhetsläget i Irak har försämrats och att situationen i Irak kännetecknas av extremt våld i de centrala delarna och av betydande instabilitet i de södra. De pågående motsättningarna mellan sunni- och shiagrupperingarna har även resulterat i att övergreppen mot minoritetsgrupperna har intensifierats. UNHCR uppmanar därför regeringarna att betrakta asylsökande irakier från centrala och södra Irak som i behov av konventionsskydd eller i behov av något kompletterande skydd.

Under slutet av 2006 har risken för ett utökat krig på Afrikas horn vuxit. Striderna i Somalia har trappats upp och en kommande flyktingkris förutsägs om striderna fortsätter. Tiotusentals somalier bedöms vara på flykt från de strider som har varit

Saddam Husseins avrättning den 30 december 2006 bedöms kunna påverka de motsättningar som finns mellan shia- och sunnimuslimer ytterligare, men bedömningarna är inte entydiga.

Den 8 januari 2007 vädjade UNHCR om ökade resurser för att klara av den växande flyktingströmmen från Irak. UNHCR konstaterar att 3,7 miljoner irakier har tvingats lämna sina hem och vilket innebär att var åttonde irakier nu är på flykt. Av dem är cirka 1,7 miljoner kvar i landet, men då ofta i flyktingläger långt från sina hem. Cirka 2 miljoner flyktingar finns i de angränsade staterna till Irak. UNHCR bedömer att det i både Syrien och Jordanien finns mellan 500 000 – 700 000 irakiska flyktingar. UNHCR konstaterar vidare att dessa länders kapacitet att ta emot flyktingar börjar vara fylld och att strömmen av irakier nu är så stor att det kan bli en destabiliserande faktor i landet.

Den 9 januari genomförde USA ett flygangrepp i södra Somalia. Det var USA:s första öppna militära ingripande i Somalia sedan 1994. Enligt Pentagon var målet för attacken al-Qaidaledare i Somalia.

Den 10 januari genomförde styrkor under Natobefäl i Afghanistan de hårdaste striderna på länge.

Den 11 januari presenterade USA:s president George Bush i sitt tal en ny strategi för Irak. President Bush vill öka USA:s militära närvaro i Irak med 21.500 soldater. I sitt tal medgav presidenten att de hittillsvarande ansträngningarna att stabilisera säkerhetsläget i Bagdad varit misslyckade. Enligt presidenten beror det på för få amerikanska soldater i de oroliga områdena och att de trupper som funnits haft för många restriktioner. Även Irak ska bidra med truppförstärkningar och de irakiska och amerikanska förbanden ska samordnas bättre än tidigare. Enligt planen ska de irakiska styrkorna senast i november i år ansvara för säkerheten i Iraks alla regioner.

President Bushs nya strategi för Irak har väckt kritiska reaktioner, både inom USA och från andra länder.

Migrationsverket följer utvecklingen noga.

2.2 Ytterligare orsaker till det ökade antalet asylsökande i Sverige

Flera omständigheter, utöver den försämrade situationen i Mellersta Östern och Afrikas horn, samverkar till en fortsatt ökning av antalet asylsökande:

- Inströmningen präglas av asylsökande från länder där det i det enskilda fallet ofta kan föreligga skyddsbehov enligt svensk lagstiftning. Asylsökande från Irak dominerar bilden. I december 2006 var 50 procent av de asylsökande från Irak.
- Sverige har blivit det främsta destinationslandet för asylsökande irakier i Europa. Sverige skiljer ut sig i förhållande till övriga länder i Europa när det gäller antalet asylsökande irakier.
- Den svenska lagstiftningen medför att många irakier, efter en individuell prövning, får tillstånd i första hand på grundval av skyddsbehov. Enligt statistik från EU:s statistikbyrå Eurostat har Sverige en högre andel bifall i sin asylprövning i första instans för irakier än andra medlemsländer. Den totala bifallsandelen i första instans beträffande asylsökande är större i Sverige än i flertalet andra länder i Europa.
- Den tillfälliga ändring av utlänningslagen som riksdagen antog hösten 2005 gav under kort tid 17 000 personer uppehållstillstånd, varav 4 000 var irakier. Den tillfälliga lagändringen tog sikte på personer som redan fått avslag på sin asylansökan och hade en omfattning som saknade motsvarighet i övriga Europa.

Den tillfälliga lagändringen har bidragit till att Sverige uppmärksammas och kan vara en orsak till det ökade antalet asylsökande i Sverige.

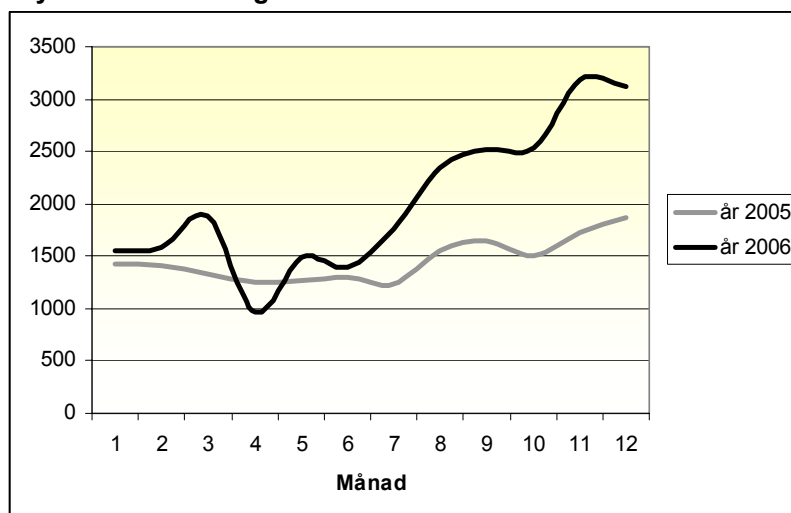
- Det sammantagna regelsystemet på migrationsområdet har också betydelse för hur Sverige uppfattas som bosättningsland. Bland annat kan reglerna för anhöriginvandring i många fall framstå som mer generösa i Sverige jämfört med många andra länder vad gäller försörjningskrav och andra villkor. Även bestämmelserna när det gäller mottagande av asylsökande kan i en jämförelse med flera andra stora mottagarländer framstå som mer fördelaktiga. Det gäller bland annat möjligheten att välja vistelseort och rätten till försörjning även efter det att ett avslagsbeslut vunnit laga kraft.

- Personer från Mellersta Östern utgör 60 procent av de asylsökande för närvarande. I Sverige finns stora grupper från dessa länder bosatta sedan tidigare. Det är en känd omständighet att nätverk mellan landsmän spelar stor roll för vilket land man väljer att söka asyl i.

2.3 Asylsökande och förstainstansbeslut - en jämförelse mellan europeiska länder och Sverige

Antalet asylsökande i Sverige har fortgående ökat under hösten fram till december och befinner sig nu på en nivå över 3 000 asylsökande per månad. Andelen irakier har ökat och var i december 50 procent (1 566 personer). Sammantaget har personer från Mellersta Östern den senaste tiden utgjort cirka 60 procent av de asylsökande. Asylsökande från Afrika utgör 13 procent av de asylsökande. Antalet asylsökande från Somalia har ökat de senaste veckorna och utgjorde i december hälften av de asylsökande från Afrika (183 personer). Sammanlagt sökte cirka 24 300 personer asyl i Sverige år 2006 varav 8 950 var irakier.

Asylsökande i Sverige år 2005 och 2006



En sammanställning finns i statistikbilaga från IGC (Inter-governmental Consultations) och EU:s statistikbyrå Eurostat.

Asylsökande totalt

Sveriges andel av det totala antalet asylsökande i de större europeiska mottagarstaterna 2006 t.o.m. november var 13 procent. Sverige var därmed det tredje största mottagarlandet i Europa efter Frankrike och England. I november var Sverige det största mottagarlandet av asylsökande i Europa.

Asylsökande irakier

Allmänt kan konstateras att antalet asylsökande från Irak har ökat något i Europas övriga länder under året, men inte tillnärmelsevis lika mycket som i Sverige. I november tog Sverige emot 63 procent av de asylansökningar från irakier som lämnades in i de europeiska länder som ingår i IGC-statistiken. Av tabellen framgår inte asylansökningar i Europas övriga länder, främst de 12 nya medlemsländerna. Av statistik över första halvåret 2006 från UNHCR framgår att antalet asylsökande irakier i dessa länder endast uppgår till några hundra på årsbasis.

Förstainstansbeslut

Sverige har, bland de större mottagarländerna av asylsökande, en av de högsta bifallsandelarna för avgjorda ärenden i första instans. Vart tredje avgjort ärenden var ett bifall i Sverige att jämföra med 6 procent i Tyskland och 18 procent i Storbritannien.

Förstainstansbeslut för irakier

Av tabellen framgår att Sverige svarade för 30 procent av de avgjorda ärendena och 71 procent av beviljade tillstånd i första instans för irakier i Europa (i denna tabell). Sverige hade högst bifallsandel av avgjorda ärenden – 71 procent. Även länder som Irland, Finland och Norge hade relativt höga bifallsandelar, fast antalet avgjorda ärenden var betydligt lägre.

2.4 Allt fler har skyddsbehov i enlighet med lagstiftningen

En mycket stor del av ökningen av antalet asylsökande hänför sig till asylsökande från Irak men även i viss mån från Somalia. Läget i dessa länder är sedan en lång tid allvarligt framför allt avseende risken för övergrepp mot enskilda. Situationen präglas också alltmer av de väpnade motsättningar som eskalerar vecka för vecka framförallt i Irak men som också har präglat Somalia. Detta ger vid handen att en stor mängd av de sökande är berättigade till uppehållstillstånd antingen som flyktingar enligt 4 kap 1 § Utlänningslagen eller skyddsbehövande enligt 4 kap. 2 § 1. och 2. Utlänningslagen. UNHCR har också den 18 december vädjat om att asylsökande från de södra och centrala delarna av Irak skall accepteras som flyktingar och att inga personer skall tvångsvis återsändas till detta område. Sedan lång tid tillbaka har Sverige inte heller verkställt beslut om avlägsnande till Irak och Somalia. Slutsatsen blir att under nuvarande förhållanden kommer asylsökande från de södra och centrala delarna av Irak samt Somalia att vara berättigade till uppehållstillstånd enligt Utlänningslagen.

I ärenden som rör de norra delarna av Irak, det vill säga delar som kontrolleras av KRG – Kurdistan Regional Government, kan beslut om avvisning och utvisning i det enskilda fallet fattas i dag.

2.5 Inresor till Sverige

En annan viktig faktor som är av betydelse för antalet asylsökande irakier i Sverige är vilka hinder och möjligheter det finns för rörligheten mellan hemlandet och Sverige. Enligt uppgift från Rikskriminalpolisen, Roteln mot illegal invandring, tar sig merparten av de irakierna som söker asyl i Sverige in i Europa på irreguljära vägar genom förfalskade eller manipulerade pass eller genom smuggling i fordon. Tillvägagångssättet är likartat även för andra grupper asylsökande, exempelvis från Mellersta Östern och Afrika. Väl inne i Europa passerar de asylsökande som har för avsikt att nå Sverige många länder utan att ge sig tillkänna. Graden av kontroll på vägen mellan ursprungslandet och destinationslandet är således en viktig faktor vid bedömningen av det förväntade antalet asylsökande. Merparten av de irakier som söker asyl i Sverige tar sig ut från Irak till Syrien, för att ofta via ett tredje land som Egypten eller Malaysia, resa in i Europa. Den senaste större flyktingströmmen från Irak till Europa ägde rum åren 1991 och 1992 då 40 000 irakier sökte asyl vardera året.

Olika åtgärder i syfte att kontrollera irreguljär migration är vidtagna i nationellt och internationellt polisarbete. Kontrollåtgärderna har sannolikt försvårat irreguljära rörelser över Europas gränser men har inte omöjliggjort den ökning av antalet asylsökande i Sverige som har skett på senare tid.

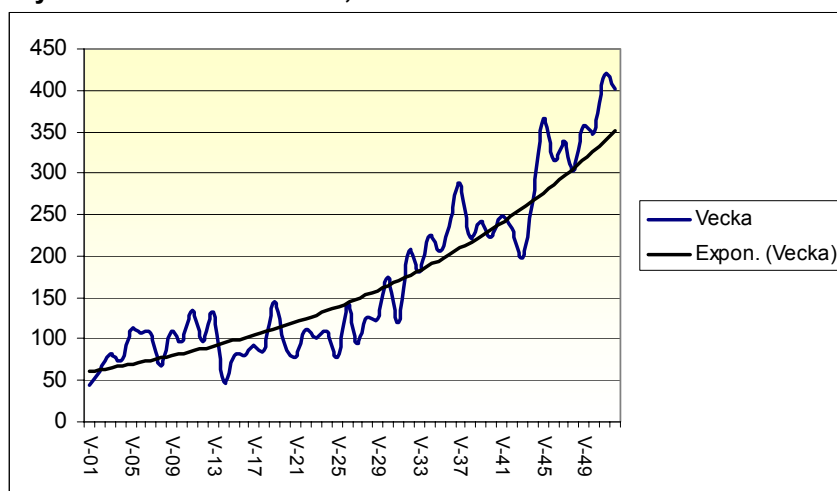
2.6 Svensk lag och praxis i ett europeiskt perspektiv

Frågan har uppkommit hur den svenska lagstiftningen och praxis förhåller sig till övrig europeisk lagstiftning och praxis på asylområdet. Frågeställningen är komplex och något entydigt svar går sannolikt inte att få eftersom tillämpningen är resultat av lagregler, praxis och olika praxisbildande strukturer. Förändringar sker dessutom hela tiden i lagar och regler.

Verket har för avsikt att utnyttja de olika europeiska nätverk som finns på asylområdet för bättre kunna göra jämförelser och analyser och följa utvecklingen på området.

3. Antalet asylsökande ökar år 2007 och 2008

Migrationsverket gör bedömningen att det kommer betydligt fler asylsökande år 2007 än år 2006. Vi reviderar därmed vår tidigare prognos från oktober 2006. Bedömningen är att det kan komma mellan 30 000 och 40 000 asylsökande. För närvarande är antalet asylsökande mycket högre än vid motsvarande tidpunkt förra året. De redovisade omständigheterna i kapitel 2, med bland annat en ökad konfliktnivå i Mellersta Östern och Somalia, talar inte för en minskning av antalet asylsökande. Verket väljer därför att i beräkningarna för denna verksamhets- och utgiftsprognos utgå från den övre delen i intervallet av asylsökande. Under årets senaste månader nåddes en nivå med ca 3 000 asylsökande per månad. Om den nivån består, skulle cirka 35 000 söka asyl 2007. Till bilden hör att antalet asylsökande irakier har ökat hela tiden. Om man för 2007 skriver fram ökningstakten för asylsökande irakier, skulle antalet i den gruppen bli 30 000 personer. Det finns för närvarande inga omständigheter som tyder på att ökningen av antalet asylsökande irakier skulle upphöra.

Asylsökande från Irak 2006, veckovis

Under hela året 2007 antas cirka 20 000 irakier söka asyl jämfört med cirka 9 000 under 2006. Asylsökande från Mellersta Östern i övrigt ligger kvar på den relativt höga nivå som nåtts under december 2006. Antalet asylsökande från Somalia antas ligga på den höjda nivå som nåtts de senaste fem veckorna. Antalet asylsökande från övriga Afrika är ungefär lika stort som under andra halvåret 2006. Antalet asylsökande från forna Sovjet, Serbien och Bosnien antas minska i förhållande till 2006. Antalet asylsökande från tidigare kandidatländer (bl. a. Ungern, Bulgarien, Rumänien) minskar kraftigt men utesluts inte helt. Antalet asylsökande från övriga delar av världen, bl. a. Sydamerika och Asien utöver Mellersta Östern, antas ligga på samma nivå som under andra halvåret 2006 (2 600 asylsökande).

Sammantaget görs således bedömning att 40 000 personer söker asyl år 2007. Denna nivå antas gälla även för år 2008. Kommande år bryts utvecklingen och färre kommer att söka asyl främst beroende på att det europeiska informationssystemet VIS medför bättre kontroll av viseringsansökningar.

4. Konsekvenser av att fler söker asyl

Ökningen av antalet asylsökande i förhållande till tidigare prognos får konsekvenser på många områden.

I denna prognos och bilagda prognosmodell är utgångspunkten att handläggningstidsmålen hålls i alla led i asylprövningen. Det innebär att verket antas få resurser att avgöra behövligt antal ärenden.

4.1 Asylprövningen behöver byggas ut

Avgjorda asylärenden

År	2007	2008	2009	2010
Prognos 30/10 -06	27 000	27 000	24 500	
Prognos 15/1 -07	39 000	42 400	38 200	34 400
Förändring	12 000	15 400	13 700	

Personalstyrkan i verkets asylprövning är anpassad för att hantera cirka 20 000 nya asylsökande. Om antalet blir 40 000 behövs en betydligt större bemanning. Det tar tid att rekrytera och utbilda ny personal. Insatserna för att öka bemanningen i den omfattning som behövs för att klara uppdraget och handläggningsmålen vid en fördubbling av antalet asylsökande, måste därför sättas in direkt för att det inte ska uppstå omfattande balanser som kräver ännu större personalstyrka. För att hantera den ökande inströmningen under tiden som rekryteringen pågår, kan viss personal omfördelas mellan verksamheter. Detta kan endast göras under en begränsad tidsperiod för att inte handläggningsmålen inom andra verksamhetsområden ska äventyras.

Verket återkommer i prognosen i februari med en utökad analys av konsekvenserna av det ökade antalet asylsökande.

Bifallsandelar och omedelbara avvisningar

Andel omedelbara avvisningar av asylsökande antas minska i förhållande till förra prognosen till 23 procent. Andelen bifall hos Migrationsverket för ärenden, som inte är omedelbara avvisningar, ökar i förhållande till föregående prognos till 60 procent mot bakgrund av den högre andelen irakier.

Fler ensamkommande barn

Antalet ensamkommande barn antas öka i takt med antalet asylsökande. Andelen som registrerats som ensamkommande barn utgjorde det senaste halvåret 4 procent av de asylsökande. Analogt med detta bör verket och kommunerna planera för cirka 1 500 ensamkommande barn årligen 2007 och 2008.

4.2 Fler överklagade asylärenden och fler verkställighetsärenden

Avgjorda överklaganden - asylärenden

År	2007	2008	2009	2010
Prognos 30/10 -06	10 730	10 730	9 580	
Prognos 15/1 -07	13 060	13 460	13 720	13 440
Förändring	2 330	2 730	4 140	

Avgjorda verkställighetshindersärenden

År	2007	2008	2009	2010
Prognos 30/10 -06	6 650	5 550	4 400	
Prognos 15/1 -07	6 700	6 300	5 650	5 200
Förändring	50	750	1 250	

Verksamhetsområdet förvaltningsprocess är inne i en fas av konsolidering. Ytterligare ärenden innebär att personalstyrkan kan komma att behöva utökas så att tidsmålen kan nås. Verket återkommer i prognosen i februari med en utökad analys av konsekvenserna.

4.3 Migrationsdomstolarna får fler ärenden år 2008

Dimensioneringen av migrationsdomstolarna baserades på ett antagande om 17 445 mål per år, varav 8 100 asylmål. Antalet inkomna mål till migrationsdomstolarna under perioden 31 mars - 31 december 2006 blev emellertid betydligt lägre än vad migrationsdomstolarna har kapacitet för att avgöra under tre kvartal. Under perioden kom det totalt in 6 650 mål till migrationsdomstolarna, varav 2 300 asylmål. Migrationsdomstolarna avgjorde 5 900 mål, varav 2 150 asylmål.

Antalet inkomna mål till Migrationsöverdomstolen under perioden 31 mars - 31 december år 2006 uppgick till 1 360 mål, varav 700 asylmål. Under perioden har 800 mål avgjorts, varav 400 asylmål.

Antalet inkomna mål till Migrationsöverdomstolen har varit betydligt lägre än förväntat. Det beror på att migrationsdomstolarna har fått ett lägre antal mål från Migrationsverket och Utlänningsnämnden än förväntat. Överklagandefrekvensen har också hittills varit betydligt lägre än den förväntade.

Inkomna överklaganden asyl - Migrationsdomstolarna

År	2007	2008	2009	2010
Prognos 30/10 -06	20 466	20 506	19 676	
Prognos 15/1 -07	19 513	22 703	23 083	22 983
Förändring	-953	2 197	3 407	

Antalet överklagande asylärenden beräknas öka under åren 2008 och 2009 för att sedan minska år 2010.

4.4 Fler personer behöver kommunplaceras

Behov av kommunmottagande från Migrationsverkets anläggningar

År	2007	2008	2009	2010
Prognos 30/10 -06	13 700	13 800	10 900	
Prognos 15/1 -07	20 000	23 000	16 600	14 500
Förändring	+5 300	+9 200	+5 700	

Antalet personer som behöver tas emot i kommun från Migrationsverkets mottagningssystem, ökar år 2007 med 5 300 personer jämfört med den prognos som verket lämnade i oktober 2006. Även antalet direktinresta anhöriga kommer att öka kraftigt. Med 20 000 personer med tillstånd från mottagningssystemet, 2 000 som ingående balans från 2006, 1 900 kvotflyktingar och ca 6 000 direktinresta anhöriga kommer behovet av introduktionsplatser att ligga på ca 30 000 år 2007. Behovet kommer att öka år 2008 till 35 000 platser för att minska till ett behov av 28 000 introduktionsplatser 2009. Kommunerna behöver år 2007 klara av att ta emot fler personer än år 2006 och dessutom öka mottagandet år 2008. Sammanställning av kommunmottagande finns i bilaga 2.

Integrationsverket bedömer att en ökning av antalet kommunöverenskommelser år 2007 från 225 vid årets början till högst 250 är möjligt. Detta leder till att kommunmottagningen blir ca 25 000 personer år 2007, d v s 5 000 färre än som skulle behövas enligt detta beräkningsunderlag. Bedömningen grundar Integrationsverket på vetskap om att kommunerna inte är beredda på denna nya höga nivå och att representanter för kommunerna hänvisar till stor bostadsbrist. Kommunerna ger också uttryck för att den statliga ersättningen är för låg, t o m lägre än under år 2006.

Integrationsverket kommer att gå ut med ett nytt prognosbrev till kommunerna för att försöka öka antalet överenskommelser och antalet i desamma.

Det finns en uppenbar risk att kommunmottagande inte kommer att motsvara behoven i detta beräkningsunderlag med 40 000 asylsökande, hög bifallsandel och stor följdinvandring. I beräkningarna i prognosmodellen har verket dock antagit att kommunmottagande motsvarar behovet kommande år. Alternativa beräkningar finns i kapitel 5.

4.5 Fler behöver återvända

Avslutade återvändandeärenden

År	2007	2008	2009	2010
Prognos 30/10 -06	18 061	19 879	22 468	
Prognos 15/1 -07	21 319	21 556	24 781	24 720
Förändring	3 258	1 677	2 313	

Antalet nya återvändanden ärende kommer att öka i takt med att fler ärenden avgörs. Av återvändandeärenden under år 2007 antas att 43 procent blir föremål för självmant återvändande, 50 procent överlämnas till polisen p g a behov av tvångsåtgärder eller att personen är rapporterad avviken, 7 procent avslutas för personen fått tillstånd eller ärendet avförts på annat sätt. Verket bedömer att mellan 21 000 och 25 000 återvändandeärende kan avslutas årligen åren 2007-2010. Antalet personer som återvänder självmant genom Migrationsverkets försorg bedöms kunna öka från 8 900 år 2007 till 10 300 år 2009. Det innebär att den utgående balansen 2007/2008 ligger i nivå med den vid årsskiftet 2006/2007- cirka 5 000 ärenden. Kommande år ökar balansen av öppna återvändandefall med ett par tusen per år för att gå ned under år 2010. Med antaget inflöde av nya återvändandeärenden, kommer balanserna att motsvara en handläggningstid hos Migrationsverket på tre till fem månader.

Migrationsverket har nyligen slutit ett avtal med AGEF (Arbeitsgruppe entwicklung und fachkrafte im bereich der migration und der entwicklungszusammenarbeit) en internationell organisation som arbetar med frivilligt återvändande till norra Irak. Detta avtal borde underlätta ett återvändande för irakier.

4.6 Antalet inskrivna blir fler

Inskrivna vid årets slut

År	2007	2008	2009	2010
Prognos 30/10 -06	28 500	28 500	24 600	
Prognos 15/1 -07	31 200	32 800	33 600	33 000
Förändring	2 700	4 300	9 000	

Antalet inskrivna är resultatet av flera olika faktorer i asylprocessen. I denna prognos antas att handläggningstiderna i prövningen kommer att uppnås under 2007 och att ingen ska bli kvar i mottagningssystemet onödigt länge på grund av obalans i asylprocessen. Även kommunmottagandet antas vara tillräckligt. Men tiden för utflyttning till kommunerna kan öka betydligt på grund av det stora antalet personer som erhåller uppehållstillstånd. Det innebär i sin tur att dessa personer då kommer att vara inskrivna i mottagningssystemet under tiden de väntar på kommunplats. Ett konsekvens exempel av ett ökat antal inskrivna med uppehållstillstånd finns i kapitel 5.

Även återvändandet som, i förhållande till målet att sökande skall återvända inom 14 dagar från slutligt avslagsbeslut, kan ge fler flyktingdygn i mottagningssystemet.

4.7 Fler anknytningsärenden

Inkomna anknytningar

År	2007	2008	2009	2010
Prognos 30/10 -06	32 000	32 000	32 000	30 000
Prognos 15/1 -07	42 000	42 000	40 000	40 000
Förändring	10 000	10 000	8 000	

Det ökade antalet asylsökande och det ökade antalet avgjorda ärenden medför direkta konsekvenser för verksamhetsområdet besök- och bosättning. Sambandet mellan beviljade tillstånd till irakier och direkt följdinvandring av anhöriga är starkt. Uppskattningsvis ger i genomsnitt varje uppehållstillstånd till en asylsökande irakier upphov till en följdinvandrad anhörig. Ansökan om familjeåterförening sker ofta direkt i anslutning till att den asylsökande fått tillstånd. Ett ökat antal sådana ansökningar leder till beslut i fler ärenden och fler besök vid verkets receptioner. I dag hanteras 18 000 passärenden, det vill säga ansökningar om främlingspass och resedokument. Frågan om vissa irakiska pass giltighet utreds. En konsekvens kan bli att behovet av svenska främlingspass ökar vilket kan innebära en fördubbling av antalet passärenden.

För att verket ska klara ett ökat antal ärenden, hålla handläggningstiderna och ha en rimlig servicenivå, måste bemanningen inom området besök- och bosättning öka. I kommande prognoser kommer denna ökning inom besök- och bosättning att utvecklas ytterligare.

4.8 Även ett ökat antal medborgarskapsärenden på sikt

Det ökade antalet tillstånd inom asyl- och tillståndsprövning kommer på sikt att resultera i ett ökat antal ansökningar om svenskt medborgarskap, men först efter den nu aktuella prognosperioden.

5. Sammantagna ekonomiska konsekvenser

I regleringsbrevet för 2007 tilldelas verket 1 657 784 tkr på det s k förvaltningsanslaget, 12:1. Därutöver framgår att verket behålla hela anslagssparandet från 2006 på förvaltningsanslaget, vilket i oktoberprognosen bedömdes bli i storleksordningen 248 mkr. Med hänsyn tagen till de senaste månadernas utfall bedömer verket att anslagssparandet

blir något större, men eftersom årsbokslutet inte är klart, utgår vi i denna prognos från att anslagssparandet kommer att ligga på den tidigare prognostiserade nivån, 248 mkr. Disponibla medel totalt blir då ca 1 906 mkr för anslaget 12:1.

På anslaget 12:2 Ersättningar och bostadskostnader, har verket tilldelats 2 000 mkr för 2007.

Konsekvensen av de ökade ärendevolymer, vars nivåer beskrivits i tidigare avsnitt, kommer verket inte att kunna hantera den ökade inströmningen inom de av regeringen uppsatta tidsmålen med hjälp av tidigare tilldelade medel. I medelsberäkningarna nedan är utgångspunkten att verket och övriga berörda myndigheter inom asylprocessen når de av regeringen uppsatta målen.

Följande förutsättningar utgår beräkningarna ifrån:

Förutsättningar	2007	2008	2009	2010
Asylsökande				
Prognos 30/10 -06	25 000	25 000	22 000	
Prognos 15/1 -07	40 000	40 000	35 000	32 000
Förändring	+15 000	+15 000	+13 000	
Avgjorda asyl				
Prognos 30/10 -06	27 000	27 000	24 500	
Prognos 15/1 -07	39 000	42 400	38 200	34 400
Förändring	+12 000	+15 400	+13 700	
Ink Besök o Bosättning				
Prognos 30/10 -06	137 500	137 500	136 500	
Prognos 15/1 -07	147 500	147 500	144 500	148 500
Förändring	+10 000	+10 000	+8 000	
Avgj Besök o Bosättning				
Prognos 30/10 -06	138 500	137 500	136 500	
Prognos 15/1 -07	148 500	147 500	144 500	144 500
Förändring	+10 000	+10 000	+8 000	
Ink Medborgarskap				
Prognos 30/10 -06	32 000	31 000	31 000	
Prognos 15/1 -07	32 000	31 000	31 000	31 000
Förändring	0	0	0	
Avgj Medborgarskap				
Prognos 30/10 -06	34 000	31 000	31 000	
Prognos 15/1 -07	34 000	30 000	30 000	30 000
Förändring	0	-1 000	-1 000	

Genomsnitt antal inskrivna I Mottagningssystemet				
Prognos 30/10 -06	29 315	28 032	26 112	
Prognos 15/1 -07	30 318	30 451	31 355	32 606
	+1 003	+2 419	+5 243	

Anslagsbelastning

Migrationsverket

12:1, mkr	2007	2008	2009	2010
Prognos 30/10 -06	1896	1891	1764	
Prognos 15/1 -07	2129	2118	2088	2108
Förändring	+ 233	+227	+324	

För 2007 skriver verket upp utgiftsprognosen för anslag 12:1 i förhållande till oktoberprognosen av följande skäl:

- För att klara tidsmålet behöver ytterligare 12 000 asylärenden avgöras. Prövningen behöver en förstärkning med 150 årsarbetskrafter och 105 mkr.
- För att ta emot 15 000 fler asylsökande behövs en förstärkning med 12 mkr på ansökningsenheterna.
- Inom mottagningen innebär fler personer inskrivna i mottagningssystemet ökade kostnader för organiserad sysselsättning m m motsvarande 40 mkr.
- För att ta emot och handlägga ytterligare 10000 Besök- och bosättningsärenden behövs en förstärkning med 16 mkr.
- Effektivisering av asylprocessen 50 mkr, i syfte att på sikt korta handläggningstiderna.
- Ökade overheadkostnader 10 mkr.

Ersättningar och bostadskostnader

12:2, mkr	2007	2008	2009	2010
Prognos 30/10 -06	2342	2215	2049	
Prognos 15/1 -07	2728	2739	2767	2839
Förändring	+386	+524	+718	

För 2007 skriver verket upp utgiftsprognosen för anslag 12:2 i förhållande till oktoberprognosen av följande skäl:

- Fler personer inskrivna medför också ökat behov av boende och ersättningar för asylsökande motsvarande 386 mkr, varav ersättningar 325 mkr .

Offentligt bidräde i utlänningsärende, posten 2

12:6, mkr	2007	2008	2009	2010
Prognos 30/10 -06	122	122	111	
Prognos 15/1 -07	176	191	172	155
Förändring	+54	+69	+61	

För 2007 skriver verket upp utgiftsprognosen för anslag 12:6 i förhållande till oktoberprognosen av följande skäl:

- Det ökade antalet asylsökande och avgjorda ärenden innebär ett ökat behov av offentligt bidräde i utlänningsärenden motsvarande 54 mkr.

Utresor för avvisade och utvisade

12:7, mkr	2007	2008	2009	2010
Prognos 30/10 -06	58	60	67	
Prognos 15/1 -07	61	61	70	70
Förändring	+3	+1	+3	

För 2007 skriver verket upp utgiftsprognosen för anslag 12:7 i förhållande till oktoberprognosen av följande skäl:

- Det ökade antalet personer som återvänder innebär ett ökat behov av medel till resor för avvisade och utvisade motsvarande 3 mkr.

Finansiering

Totalt för verkets anslagsbehov innebär ovanstående att verket utöver vad som tidigare sades i oktober prognosen, inklusive 2006 års anslagssparande, behöver:

- 193 miljoner kronor på anslaget 12:1:6
- 40 miljoner kronor på anslaget 12:1:7
- 386 miljoner kronor på anslaget 12:2
- 54 miljoner kronor på anslaget 12:6
- 3 miljoner kronor på anslaget 12:7

Totalt 676 mkr mer än oktoberprognosen.

För att klara regeringens tidsmål och att ta emot det ökande antalet asylsökande har verket ett ökat behov av 676 mkr i förhållande till oktoberprognosen, vilket samtidigt är 1 048 mkr mer än tilldelningen i regleringsbrevet (inkl anslagssparande). Om anslagssparandet blir större än dom i oktober prognostiserade 248 mkr, reduceras behovet i motsvarande utsträckning.

	Disp medel RB	Januari prognos	Diff	
12:1	1906	2129	+223	(inkl anslagssparande 248)
12:2	2000	2728	+728	
12:6	93	176	+ 83	
12:7	57	61	+ 4	
TOTALT			+1 048	

Risikanalyt mottagningssystemet

Ovan presenterad prognos grundas på att verket har ett mottagningssystem som är i balans. Om kommunmottagandet inte kan verkställas enligt det behov som finns, baserat på en handläggningstid på 6 månader, kommer kostnaderna att öka på grund av att ett antal personer blir kvar i mottagningssystemet ytterligare en tid.

Integrationsverket gör bedömningen att samtliga asylsökande inte kommer att kunna kommunplaceras inom ramen för tidsmålen, vilket i sådana fall medför ökade utgifter för mottagande, organiserad sysselsättning, ersättningar och boende. Nedanstående tabell beskriver utgiftsberäkningar grundade på att personerna stannar ytterligare 6 månader i systemet:

Ökade utgifter	2007	2008	2009	2010
Ökad balans i mottagningssystemet, antal inskrivna *)	4600	7800	4000	1000
12:1:7 Organiserad sysselsättning (mkr)	54	91	47	12
12:2:2 Ersättningar (mkr)	158	267	136	34
12:2:3 Boende (mkr)	23	39	20	5
Totalt (mkr)	234	397	203	51

*) Utgående balans vid årets slut, antal inskrivna i mottagningssystemet enligt Integrationsverkets bedömning.

UTFALL ASYLPROCESSEN

2007-01-15

	2003	2004	2005	2006
ASYLSÖKANDE				
Nya asylsökande	31 355	23 161	17 530	24 322
GRUNDÄRENDEN				
Totalt antal grundärenden	55 483	47 884	30 092	36 253
Ingående balans	23 630	23 943	12 430	9 029
Nya grundärenden	31 853	23 941	17 662	27 224
Avgjorda grundärenden	27 175	35 308	21 325	18 838
Avslag "snabbprocessen"	7 835	8 959	6 305	4 492
Dublin/OT	2 434	4 609	2 898	2 304
OH	5 401	4 350	3 407	2 188
Bifall	4 631	3 399	2 838	7 940
Avslag "normalprocessen"	10 662	18 917	9 562	2 485
Avskrivna/övriga	4 047	4 033	2 620	3 921
Öppna ärenden vid periodens slut	23 943	12 430	9 029	17 405
ÖVERKLAGANDEN MIGRATIONSVERKET				
Totalt antal överklaganden	16 407	21 337	13 291	5 305
Ingående balans	313	212	294	117
Nya överklaganden	16 094	21 125	12 997	5 188
Avgjorda överklaganden	16 021	20 835	13 060	4 405
Omprövningar	19	16	19	125
Överlämnanden	15 717	20 494	12 811	4 238
Övriga	285	325	230	42
Öppna ärenden vid periodens slut	212	294	117	900
ÖVERKLAGANDEN UTLÄNNINGSNÄMNDEN/MIGRATIONSDOMSTOL				
Totalt antal överklaganden	24 385	31 259	27 228	11 358
Ingående balans	8 206	9 727	13 622	5 246
Nya överklaganden 1)	16 179	21 532	13 606	6 112
Avgjorda överklaganden	14 722	17 450	22 075	8 975
Öppna ärenden vid periodens slut	9 727	13 622	5 246	2 383
Beviljade PUT efter ny ansökan	1 272	1 075	1 418	0
PRÖVNINGSTILLSTÅND - MIGRATIONSÖVERDOMSTOL				
Totalt antal begäran om prövningstillstånd				1 343
Ingående balans				0
Nya ärenden				1 343
Avgjorda begäran om prövningstillstånd				882
Prövningstillstånd beviljas				68
Öppna ärenden vid periodens slut				461
ÖVERKLAGANDEN - MIGRATIONSÖVERDOMSTOL				
Totalt antal beviljade prövningstillstånd				68
Ingående balans				0
Nya ärenden				68
Avgjorda ärenden				20
Öppna ärenden vid periodens slut				48
PRÖVNING AV VERKSTÄLLIGHETSHINDER - MIGRATIONSVERKET				
Totalt antal ärenden				4 121
Ingående balans				0
Nya ärenden				4 121
Avgjorda ärenden				3 611
Bifall				157
Avslag, ej ökl				41
Avslag, ökl				2 315
Avskrivna/övriga				1 098
Öppna ärenden vid periodens slut				510

UTFALL ASYLPROCESSEN

2007-01-15

	2003	2004	2005	2006
PRÖVN.AV VERKST.HINDER ENL. TILLFÄLLIG LAGSTIFTNING - MIGRATIONSVERKET				
Totalt antal ärenden			23 132	28 167
Ingående balans			0	20 181
Nya "ärenden"			23 132	7 986
Avgjorda ärenden			2 951	28 043
Bifall			2 534	14 823
Avslag			173	11 613
Avskrivna/övriga			244	1 607
Öppna ärenden vid periodens slut			20 181	124
ÅTERVÄNDANDEÄRENDEN - MIGRATIONSVERKET				
Totalt antal återvändandeärenden	26 750	30 026	32 943	25 330
Ingående balans	5 091	6 548	8 430	15 049
Nya återvändandeärenden	21 659	23 478	24 513	10 281
Avslutade ärenden	20 081	21 832	18 153	19 662
Självmant återvändande med verkets hjälp	9 421	10 103	6 896	3 917
Överlämnade till polisen	8 910	10 009	8 431	4 441
avvikna	7 400	7 974	6 944	3 411
tvång	1 510	2 035	1 487	1 030
Avslutade på annat sätt	1 750	1 720	2 826	11 304
Öppna ärenden vid periodens slut	6 548	8 430	15 049	5 668
VERKSTÄLLIGHETER - POLISMYNDIGHETERNA				
Totalt antal verkställighetsärenden	16 286	22 701	25 439	24 558
Ingående balans	7 376	12 692	17 008	20 117
avvikna	6 036	10 921	14 603	17 978
tvång	1 340	1 771	2 405	2 139
Nya verkställighetsärenden	8 910	10 009	8 431	4 441
avvikna	7 400	7 974	6 944	3 411
tvång	1 510	2 035	1 487	1 030
Avslutade ärenden	3 284	5 168	4 272	12 058
Verkställda ²⁾	1 642	2 584	2 136	1 196
avvikna	1 067	1 654	1 367	921
tvång	575	930	769	275
Avslutade på annat sätt				10 862
Öppna ärenden vid periodens slut ³⁾	12 692	17 008	20 117	12 500
avvikna	10 921	14 603	17 978	11 250
tvång	1 771	2 405	2 139	1 250
KOMMUNMOTTAGNING				
Totalt från mottagningssystemet	6 970	4 016	5 940	24 432
Anläggningsboende (ABO)	3 448	2 069	2 817	9 078
Eget boende (EBO)	3 522	1 947	3 123	15 354
MOTTAGNINGSSYSTEMET - MIGRATIONSVERKET				
Inskrivna vid periodens början	39 636	43 042	38 945	38 901
Inskrivna vid periodens slut	43 042	38 945	38 901	29 604
varav med tillstånd	974	1 446	3 773	2 895
varav med öppet grundärende/ öppna asyl	23 237	12 019	8 649	16 326
varav med öppet överklagande / överklagandefas	9 490	13 232	5 152	3 780
varav med lagakraftvunnet avvisningsbeslut/återvändandefas	7 083	8 808	18 753	6 603
varav övriga	2 258	3 440	2 574	
Genomsnittligt antal inskrivna/dygn	41 339	40 994	38 923	34 253

1) Utfallet innehåller överklagade asylärenden och verkställighetshindersärenden.

2) Totalt utfall enligt TPT:s statistik. Fördelningen avvikna/tvång bygger på fördelningen enligt Migrationsverkets statistik över verkställda överlämnade ärenden.

3) En del av de ärenden som redovisas som öppna hos polisen är förmodligen inte längre aktuella för verkställighet då personerna i fråga redan lämnat landet.

PROGNOS ASYLPROCESSEN

Prognostillfälle 2007-01-15

2007-01-15

	2007	2008	2009	2010
ASYLSÖKANDE				
Nya asylsökande	40 000	40 000	35 000	32 000

GRUNDÄRENDEN

Totalt antal grundärenden	60 839	62 665	56 078	50 682
Ingående balans	17 405	21 839	20 265	17 878
Nya grundärenden	43 434	40 826	35 813	32 804
nya asylsökande	40 000	40 000	35 000	32 000
asylansökan från personer redan i landet	3 434	826	813	804
Avgjorda grundärenden	39 000	42 400	38 200	34 400
Avslag "snabbprocessen"	9 200	8 400	14 000	12 800
Dublin/OT	5 200	5 200	10 500	9 600
OH	4 000	3 200	3 500	3 200
Bifall	17 880	20 400	13 310	11 880
Avslag "normalprocessen"	8 940	10 200	8 470	8 640
Avskrivna/övriga	2 980	3 400	2 420	1 080
Öppna ärenden vid periodens slut	21 839	20 265	17 878	16 282
Öppna ärenden i handläggningstid (mån)	6,0	6,0	6,0	6,0

ÖVERKLAGANDEN MIGRATIONSVERKET

Totalt antal överklaganden	13 460	13 860	14 120	13 840
Ingående balans	900	400	400	400
Nya överklaganden	12 560	13 460	13 720	13 440
Avgjorda överklaganden	13 060	13 460	13 720	13 440
Omprövningar	653	673	686	672
Överlämnanden	12 140	12 510	12 750	12 490
Övriga	260	260	270	260
Öppna ärenden vid periodens slut	400	400	400	400

ÖVERKLAGANDEN MIGRATIONSDOMSTOL

Totalt antal överklaganden	19 513	22 703	23 083	22 983
Ingående balans	2 383	4 913	5 103	5 633
Nya överklaganden	17 130	17 790	17 480	16 850
Avgjorda överklaganden	14 600	17 600	17 450	16 970
Öppna ärenden vid periodens slut	4 913	5 103	5 633	6 013

PRÖVNINGSTILLSTÅND - MIGRATIONSÖVERDOMSTOL

Totalt antal begäran om prövningstillstånd	9 513	12 011	12 359	12 270
Ingående balans	461	923	1 191	1 239
Nya ärenden	9 052	11 088	11 168	11 031
Avgjorda begäran om prövningstillstånd	8 590	10 820	11 120	11 200
Prövningstillstånd beviljas	773	974	974	974
Öppna ärenden vid periodens slut	923	1 191	1 239	1 070

ÖVERKLAGANDEN - MIGRATIONSÖVERDOMSTOL

Totalt antal beviljade prövningstillstånd	821	1 255	1 299	1 333
Ingående balans	48	281	325	359
Nya ärenden	773	974	974	974
Avgjorda ärenden	540	930	940	980
Öppna ärenden vid periodens slut	281	325	359	353

PROGNOS ASYLPROCESSEN

Prognostillfälle 2007-01-15

2007-01-15

	2007	2008	2009	2010
PRÖVNING AV VERKSTÄLLIGHETSHINDER - MIGRATIONSVERKET				
Totalt antal ärenden	7 125	6 838	6 139	5 622
Ingående balans	510	425	538	489
Nya ärenden	4 815	6 413	5 601	5 133
Nya ärenden tillfälliga lagstiftningen	1 800	0	0	0
Avgjorda ärenden	6 700	6 300	5 650	5 200
Bifall	335	315	283	260
Bifall - ny prövning	134	126	113	104
Avslag, ej ökl	810	176	176	176
Avslag, ökl	4 985	5 273	4 729	4 352
Avskrivna/övriga	0	0	0	1
Öppna ärenden vid periodens slut	425	538	489	422

ÅTERVÄNDANDEÄRENDEN - MIGRATIONSVERKET

Totalt antal återvändandeärenden	26 378	28 279	32 763	32 193
Ingående balans	5 668	5 059	6 723	7 983
Nya återvändandeärenden	20 710	23 220	26 040	24 210
Avslutade ärenden	21 319	21 556	24 781	24 720
Självmant återvändande med verkets hjälp	8 849	8 880	10 286	10 286
Överlämnade till polisen	10 290	10 325	11 960	11 960
avvikna	7 200	7 230	8 380	8 380
tvång	3 090	3 090	3 580	3 580
Avslutade på annat sätt	2 180	2 352	2 535	2 475
Öppna ärenden vid periodens slut	5 059	6 723	7 983	7 472

VERKSTÄLLIGHETER - POLISMYNDIGHETERNA

Totalt antal verkställighetsärenden	22 790	35 155	42 860	49 650
Ingående balans	12 500	24 830	30 900	37 690
avvikna	15 210	20 620	25 570	31 180
tvång	2 530	4 210	5 330	6 510
Nya verkställighetsärenden	10 290	10 325	11 960	11 960
avvikna	7 200	7 230	8 380	8 380
tvång	3 090	3 090	3 580	3 580
Avslutade ärenden	3 200	4 250	5 180	5 980
Verkställda	2 060	2 490	3 030	3 490
avvikna	1 220	1 400	1 700	1 980
tvång	840	1 090	1 330	1 510
Avslutade på annat sätt	1 140	1 760	2 150	2 490
Öppna ärenden vid periodens slut	24 830	30 900	37 690	43 680
avvikna	20 620	25 570	31 180	36 340
tvång	4 210	5 330	6 510	7 340

KOMMUNMOTTAGNING

Totalt från mottagningssystemet	20 210	23 160	16 040	14 530
Totalt från mottagningssystemet	20 220	23 170	16 050	14 540
Anläggningsboende (ABO)	8 090	9 270	6 420	5 820
varav anvisade av Integrationsverket	6 068	6 950	4 810	4 360
varav barn utan vårdnadshavare	250	280	200	180
Eget boende (EBO)	12 130	13 900	9 630	8 720
varav barn utan vårdnadshavare	370	420	290	270

MOTTAGNINGSSYSTEMET - MIGRATIONSVERKET

Inskrivna vid periodens början	29 604	31 200	32 800	33 600
Inskrivna vid periodens slut	31 200	32 800	33 600	33 000
varav med tillstånd	1 000	1 000	1 000	1 000
Genomsnittligt antal inskrivna/dygn	30 318	30 451	31 355	32 606

UTGIFTSUTFALL PÅ ANSLAG INOM POLITIKOMRÅDE MIGRATION

Anslag	2002	2003	2004	2005	2006 prel
12:1 Migrationsverket	572 080	608 460	649 520	667 654	1 698 185
Ap 5 Överprövning av utlänningsärenden					74 681
Ap 6 Prövning av ansökan					781 040
Ap 7 Organiserad sysselsättning					842 464
12:2 Ersättningar och bostadskostnader	2 719 590	3 388 952	3 771 737	3 419 056	2 008 230
Ap 2 Ersättningar till asylsökande mfl					1 772 966
Ap 3 Bostäder för asylsökande					235 264
12:3 Migrationspolitiska åtgärder	27 342	147 999	250 158	184 906	241 535
Ap 4 Återvändningsförberedelser	6 600	5 907	4 661	4 198	3 677
Ap 5 Återvändningsbidrag	987	1 403	1 189	243	412
Ap 6 Vidarebosättning mm	9 997	130 772	234 864	170 308	230 275
Ap 7 Resor vid vidarebosättning mm	8 720	7 938	7 726	8 430	5 787
Ap 8 Anhörigresor	1 038	641	696	733	397
Ap 9 Internationellt utvecklingsarbete		1 338	1 022	994	987
12:4 Domstolsprövning i utlänningsärenden					212 000
12:5 Kostnader vid domstolsprövning i utlänningsärenden					19 500
AP 1 Offentligt biträde m.m					17 000
AP 2 Tolk m.m.					2 500
12:6 offentligt biträde för utlänningsärende	126 296	151 421	194 103	98 129	83 118
Ap 2 Migrationsverket	88 371	105 119	134 337	98 129	83 118
Ap 3 Utlänningsnämnden	37 925	46 302	59 766		
12:7 Utresor för avvisade och utvisade	38 302	55 035	176 960	176 904	108 916
Ap 1 Migrationsverket	38 302	55 035	60 811	43 668	22 916
Ap 2 Kriminalvården			116 149	133 236	86 000
12:8 Från Eu-budgeten finansierade insatser för asylsökande och flyktingar	22 079	22 369	24 576	12 051	14 665
Totalt	3 505 689	4 374 236	5 067 054	4 558 700	4 386 149

ANSLAG INOM POLITIKOMRÅDET MIGRATION

*) enl RB (ej uppdaterat med överförda medel från 2006)

Anslag	Dipsonibla medel 2007 *)	Prognos 2007	Prognos 2008	Prognos 2009	Prognos 2010
12:1 Migrationsverket	1 657 784	2 129 200	2 117 600	2 088 300	2 107 500
Ap 3, IT-verksamhet	22 000	22 000	22 000	22 000	22 000
Ap 6, Prövning av ansökan	919 784	1 149 700	1 134 900	1 067 600	1 039 200
Ap 7, Mottagande av asylsökande m.m	716 000	957 500	960 700	998 700	1 046 300
12:2 Ersättningar och bostadskostnader	1 999 950	2 728 226	2 738 800	2 767 300	2 839 200
Ap 2, Ersättningar till asylsökande, kommuner och landsting	1 755 950	2 423 626	2 432 800	2 451 300	2 511 200
Ap 3, Bostäder för asylsökande	244 000	304 600	306 000	316 000	328 000
12:3, Migrationspolitiska åtgärder	324 167	310 708	310 708	310 708	310 708
Ap 4 Återvändningsförberedelser	7 080	7 080	7 080	7 080	7 080
Ap 5 Återvändningsbidrag	1 400	1 400	1 400	1 400	1 400
Ap 6 Vidarebosättning mm	285 950	285 950	285 950	285 950	285 950
Ap 7 Resor vid vidarebosättning mm	15 478	15 478	15 478	15 478	15 478
Ap 8 Anhörigresor	800	800	800	800	800
Regeringens/RK/UD:s disposition	13 459				
12:4 Domstolsprövning i utlänningsärenden	503 000	522 800	496 500	516 500	536 600
12:5 Kostnader vid domstolsprövning i utlänningsärenden	198 800	203 700	208 400	214 500	220 500
Ap.1 Utgifter offentligt biträde m.m.		159 900	162 900	166 900	170 700
Ap. 2 Utgifter för tolk m.m.		43 800	45 500	47 600	49 800
12:6 Offentligt biträde i utlänningsärenden	93 255	176 000	191 000	172 000	155 000
p 2 Migrationsverket	93 055	176 000	191 000	172 000	155 000
Regeringens disposition	200				
12:7 Utresor för avvisade och utvisade	204 202	205 000	211 000	230 000	240 000
Ap 1 Migrationsverket	57 202	61 000	61 000	70 000	70 000
Ap 2 Kriminalvårdsstyrelsen	144 000	144 000	150 000	160 000	170 000
Regeringens disposition	3 000				
12:8 Från EU-budgeten fin insatser för asylsökande och flyktingar	30 218	30 218	30 218	30 218	30 218
TOTALT	5 011 376	6 305 852	6 304 226	6 329 526	6 439 726

Finansiella villkor	Villkor 2007	Prognos 2007	Utfall jan-
12:1, Särskilda insatser vid UM	1 500	1 500	
12:1:7, Förvar	200 000	200 000	
12:7, Särskilda insatser för underlätta återvändande	10 000	10 000	

Bilaga 2

Sammanställning av prognos kommunmottagande

Kommunmottagande	2007	2008	2009	2010
Att kommunplacera	30 120	35 070	27 950	26 440
varav				
direktinresta i kommun	7 900	11 900	11 900	11 900
varav				
kvot	1 900	1 900	1 900	1 900
anknytningar m.fl.	6 000	10 000	10 000	10 000
från ABO	8 090	9 270	6 420	5 820
varav				
överlämnade från Migr till IV	6 068	6 950	4 810	4 360
från EBO	12 130	13 900	9 630	8 720
Utgående balans - prognos	-1 000	-1 000	-1 000	-1 000
Kommunplacerade under perioden	29 120	34 070	26 950	25 440

Bilaga 3

Statistikbilaga till Utgifts- och verksamhetsprognos 2007-01-15

Tabell 1a. Asylsökande 2006-01--2006-12

Källa: IGC

	Jan	Feb	Mar	Apr	Maj	Jun	Jul	Aug	Sep	Okt	Nov	Dec	TOTAL	% Nov	% Totalt
Austria	1296	971	1133	945	1019	974	1069	1103	1185	1269	1181		12145	9%	7%
Belgium	1038	934	988	870	854	834	872	954	870	1238	1082		10534	8%	6%
Denmark	217	159	184	138	121	128	103	166	182	168	163		1729	1%	1%
Finland	226	168	174	186	179	172	194	225	233	193	170		2120	1%	1%
France	3953	4034	4074	3271	2938	3104	2872	2535	2983	3401	3210		36375	24%	22%
Germany	1969	1779	2140	1500	1693	1504	1390	1899	1631	1842	1749		19096	13%	12%
Ireland	405	313	438	282	412	278	313	333	422	394	415		4005	3%	2%
Netherlands	1553	1798	1820	1331	1268	1240	972	958	1032	918	910	665	14465	7%	9%
Norway	544	340	426	333	384	358	461	587	474	492	465		4864	3%	3%
Spain	320	343	487	406	512	433	404	363	428				3696		2%
Sweden	1556	1579	1878	963	1483	1400	1765	2338	2517	2537	3182	3124	24322	24%	15%
Switzerland	939	738	776	657	933	732	806	866	1032	1230	892		9601	7%	6%
United Kingdom	2807	2277	2448	2051	2210	2118	2215	2428	2460				21014		13%
GRAND TOTAL	16823	15433	16966	12933	14006	13275	13436	14755	15449	13682	13419	3789	163966	100%	100%

tabell 1b. Asylsökande från Irak 2006-01--2006-11

Källa: IGC

	jan	feb	mar	apr	maj	jun	jul	aug	sep	okt	nov	dec	Totalt	% Nov	%Totalt
Austria	8	11	21	19	24	38	15	47	42	55	45		325	2%	2%
Belgium	54	49	64	35	51	38	37	61	61	70	89		609	4%	4%
Denmark	31	34	30	33	38	16	16	53	53	61	65		430	3%	3%
Finland	11	16	10	17	18	21	15	35	27	16	15		201	1%	1%
France	15	17	9	11	8	10	11	3	22	20	13		139	1%	1%
Germany	170	149	225	131	117	158	140	224	139	189	230		1872	10%	12%
Ireland	5	3	11	6	17	6	40	26	30	20	33		197	1%	1%
Netherlands	463	522	489	162	191	127	132	83	172	146	170		2657	8%	16%
Norway	89	45	91	60	67	60	60	99	106	86	110		873	5%	5%
Spain	2	2		3		2	6	2	7				24		0%
Sweden	322	386	522	299	486	457	558	845	1059	1047	1413		7394	63%	45%
Switzerland	74	40	48	47	72	61	60	58	84	117	70		731	3%	4%
United Kingdom	42	55	54	53	46	76	132	166	185				809		5%
GRAND TOTAL	1286	1329	1574	876	1135	1070	1222	1702	1987	1827	2253		16261	100%	100%

Tabell 2a. Beslut i första instans för perioden jan-oktober* 2006

Källa: EUROSTAT

	Total number of decisions	Total positive decisions	Geneva Convention status granted	Humanitarian status and all other types of subsidiary protection equivalent to asylum	Other positive decisions	Rejections	Other non-status decisions	Total positive decisions / Total number of decisions
Bulgaria	600	85	10	70		165	335	14%
Czech Republic	2545	270	170	40	60	1890	390	11%
Denmark	825	150	90	50		675		18%
Germany	25905	1530	1030	490		14995	9375	6%
Ireland	3455	340	340			3120		10%
Greece	7260	145	50	100		5795	1320	2%
Spain	3255	180	165	15		3080		6%
Italy	7825	1765	365	1425		1715	4345	23%
Cyprus	4650	105	35	70		1505	3045	2%
Latvia	10	5		5			5	50%
Lithuania	355	315	10	300		15	10	89%
Luxembourg	695	240	35	210	10	420	25	35%
Hungary	1620	145	55	80		990	495	9%
Malta	970	445	20	420		515		46%
Austria	12080	2605	2605			4880	4600	22%
Poland	6370	2050	385	1680		700	3615	32%
Portugal	80	25	20			50		31%
Romania	245	45	30			195		18%
Slovenia	800	5		5		515	290	1%
Slovakia	2270					710	1565	
Finland	2105	580	25	75	460	1285	240	28%
Sweden	12636	4164	409	3032	723	5778	2694	33%
United Kingdom	20700	3655	1825	1840		15425	1630	18%
Iceland	25					15	5	
Norway	2600	900	195	705	5	1300	405	35%
	141170	34480	7930	24845	1695	71410	35270	24%

* Anm Summeringar kan misstämja pga avrundningar i det månadsvisa underlaget

Endast 10 länder har lämnat in uppgifter för oktober

De länder som inte redovisat något utfall finns inte med i tabellen

Avgjorda verkställighetshindersärenden enl den tillfälliga lagen ingår inte för Sverige

Tabell 2b. Beslut i första instans för perioden jan-oktober* 2006 avseende irakier

Källa: EUROSTAT

	Total number of decisions	Total positive decisions	Geneva Convention status granted	Humanitarian status and all other types of subsidiary protection equivalent to asylum	Other positive decisions	Rejections	Other non-status decisions	Total positive decisions / Total number of decisions
Czech Republic	35					10	25	
Denmark	85					80		
Germany	1890	155	130	20		1290	450	8%
Greece	1305	20		20		1150	125	2%
Spain	15	5	5			10		33%
Ireland	90	50	50			40		56%
Italy	170	10		10		15	140	6%
Cyprus	70	5		5		5	45	7%
Hungary	60	20	10	10		10	25	33%
Malta	5					5		
Austria	220	65	65			35	120	30%
Poland	5						5	
Slovenia	15							
Slovakia	115					60	55	
Finland	200	95	5		80	60	25	48%
Sweden	2398	1693	99	1426	168	341	364	71%
United Kingdom	595	60	15	50		510	25	10%
Bulgaria	20	15		15			5	75%
Romania	50	20	20			20		40%
Norway	425	160	5	155		180	85	38%
TOTAL	7768	2373	404	1711	248	3821	1494	31%

*Anm: Summeringar kan misstämman pga avrundningar i det månadsvisa underlaget

Endast 10 länder har lämnat in uppgifter för oktober

De länder som inte redovisat något utfall har finns inte med i tabellen

Avgjorda verkställighetshindersärenden enl den tillfälliga lagen ingår inte för Sverige

